

Viikkotiedote 32–33

Kansallismuseon peruskorjaustyömaa



Ensimmäinen erä kesälomalaisia on palannut töihin ja loput lähteneet lomille. Heinäkuun lomien tuuraajat olivat pärjänneet hienosti ja työt ovat jatkuneet aikataulun mukaisesti. Tästä on hyvä jatkaa kohti syksyä.

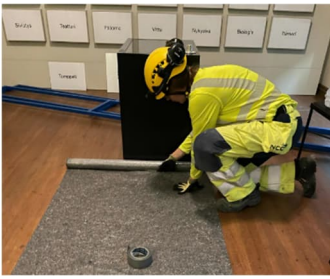
Kesällä Kansallismuseon peruskorjaustyömaan apuna ovat olleet työnjohtoharjoittelijat ja "haalariharjoittelijat". Tällä viikolla harjoittelunsa päättävät ja takaisin koulunpenkille suuntaavat työnjohtoharjoittelija Olli Inkilä, sekä haalariharjoittelija Elina Mankki.

Olli opiskelee Tampereen yliopistossa rakennustekniikan diplomi-insinööriksi. Opintoja on takana kaksi vuotta ja rakennustyömaalla toimiminen oli tuttua edellisen kesän haalariharjoittelusta.

Työnjohtajan tehtävät olivat Ollille uusia, mutta hän pääsi tekemään monipuolisesti erilaisia töitä. Hänen työtehtäviinsä kuului mm. tavaran tilauksia ja -vastaanottoa, valujen valvontaa, aluesuunnitelman päivitystä, kustannusseurantaa ja määrälaskentaa. Olli pääsi tutustumaan kesälomien aikana, myös kohteen perehdytyskäytäntöihin. Työmaalla tärkeää on ollut työturvallisuuden seuranta ja Olli on ollut mukana TR-kierroksilla. Haastavinta hänen mielestään on ollut toimistotöiden ja työmaalla tehtävien töiden yhteensovittaminen, mutta mukavalta työporukalta on ollut helppoa kysyä neuvoja. Olli olisi tervetullut myös ensi vuonna insinööriharjoitteluun Kansallismuseon peruskorjaustyömaalle.



Kuva 1.
Työnjohtoharjoittelija
Olli Inkilä.



*Kuva 2. Haalariharjoittelija
Elina Mankki.*

Elinalla alkaa toinen opintovuosi rakennusinsinöörin opintoja Metropolian Ammattikorkeakoulussa. Kiinnostus rakennusalaa kohtaan on lähtenyt kotoa ja Elina uskoo töitä riittävän valmistumisen jälkeen.

Ensikertalaisena rakennustyömaalla, hän kokee päässeensä hyvin mukaan porukkaan. Yhdessä toisen haalariharjoittelijan Simon kanssa, työt ovat luistaneet hyvin. Elina on päässyt kokeilemaan mm. piikkausta, villoitusta ja rakennussuojausta, tavallisten raivaus ja siivoustöiden lisäksi. Suurin osa työkaluista -kuten porakone, olivat tuttuja jo entuudestaan, mutta piikkauskone ja sirkkeli olivat uusia tuttavuuksia. Kansallismuseon työmaalla kesäsateet eivät ole haitanneet harjoittelun mielekkyyttä, koska sadepäivinä on voinut työskennellä sisätiloissa. Ensi kesänä Elina aikoo hakea NCC: lle työnjohtoharjoitteluun.

Työmaalla on ollut ilo seurata harjoittelijoiden kehitystä kesän aikana. He ovat oppineet paljon uutta, mutta me täällä työmaalla olemme varmasti voiton puolella. Kaikkea hyvää talven opintoihin, toivottavasti nähdään ensi vuonna.

Tiedotusvälillä tapahtunutta:

- katon vesieristys valmistunut
- liuskekivien asennus
- peltityöt
- julkisivun purkutyöt ja kivisaumojen avaus
- julkisivurappaus ja -maalaukset
- kivisaumaus
- lapeikkunoiden kunnostus
- LVI-työt, IV-kanava-asennus ja vanhojen kanavien tiivistystyöt
- sähkötyöt, kamerakaapeloinnit
- Lattiavalut
- lohkojen 2 ja 3 teline- ja sääsuojatyöt
- lasikaton kehitysvaihe on alkanut
- purkutyöt sisällä saatu valmiiksi
- kesäajan olosuhdemittauksissa ei havaittu poikkeamia



Kuva 3. Työmaalle saatiin uusi erä liuskekiviä.



Kuva 4. Telinetöitä länsipuolella.



Kuva 5. Rappaus ja maalaustyöt etenevät eteläjulkisivulla.



Kuva 6. Pikkurondellin liuskekivetystä.



Kuva 8. Pohjoispäädyn telinesuunnittelua yhdessä SRV: n kanssa.



Kuva 7. Rondellin rimoitus valmis ja liuskekivien asennus aloitettu.



Kuva 9. Lattiavaluja pohjakerroksessa.

Lisätietoa Urakoitsija: NCC Suomi Oy, vastaava työnjohtaja Tuomas Nousiainen, tuomas.nousiainen@ncc.fi 010 507 8232

Rakennuttaja: Senaatti-kiinteistöt, rakennuttajapäällikkö Ari Kiiskinen, ari.kiiskinen@senaatti.fi

www.facebook.com/kansallismuseontyomaa, www.senaatti.fi/kansallismuseontyomaa,
www.ncc.fi/projektit/kansallismuseon-peruskorjaus-helsinki/